

«Утверждаю»

Директор ООО «Автошкола «Движение»

А.О. Ефремова

2016

СОГЛАСОВАНО
Зам. начальника
Управления ГИБДД
МВД по РТ
полковник полиции

Р.В. Рыжиков



Общество с ограниченной ответственностью
«Автошкола «Движение»

ОБРАЗОВАТЕЛЬНАЯ ПРОГРАММА
ПРОФЕССИОНАЛЬНОЙ ПЕРЕПОДГОТОВКИ
ВОДИТЕЛЕЙ ТРАНСПОРТНЫХ СРЕДСТВ
С КАТЕГОРИИ «В» НА КАТЕГОРИЮ «А»

Программа профессиональной переподготовки водителей транспортных средств с категории «В» на категорию «А»

1. Пояснительная записка

Программа профессиональной переподготовки водителей транспортных средств категории "А" (далее - Программа) разработана в соответствии с требованиями Федерального закона от 10 декабря 1995 г. N 196-ФЗ "О безопасности дорожного движения" (Собрание законодательства Российской Федерации, 1995, N 50, ст. 4873; 1999, N 10, ст. 1158; 2002, N 18, ст. 1721; 2003, N 2, ст. 167; 2004, N 35, ст. 3607; 2006, N 52, ст. 5498; 2007, N 46, ст. 5553; N 49, ст. 6070; 2009, N 1, ст. 21; N 48, ст. 5717; 2010, N 30, ст. 4000; N 31, ст. 4196; 2011, N 17, ст. 2310; N 27, ст. 3881; N 29, ст. 4283; N 30, ст. 4590; N 30, ст. 4596; 2012, N 25, ст. 3268; N 31, ст. 4320; 2013, N 17, ст. 2032; N 19, ст. 2319; N 27, ст. 3477; N 30, ст. 4029; N 48, ст. 6165) (далее - Федеральный закон N 196-ФЗ), Федерального закона от 29 декабря 2012 г. N 273-ФЗ "Об образовании в Российской Федерации" (Собрание законодательства Российской Федерации, 2012, N 53, ст. 7598; 2013, N 19, ст. 2326; N 23, ст. 2878; N 30, ст. 4036; N 48, ст. 6165), на основании Правил разработки примерных программ профессионального обучения водителей транспортных средств соответствующих категорий и подкатегорий, утвержденных постановлением Правительства Российской Федерации от 1 ноября 2013 г. N 980 (Собрание законодательства Российской Федерации, 2013, N 45, ст. 5816), Порядка организации и осуществления образовательной деятельности по основным программам профессионального обучения, утвержденного приказом Министерства образования и науки Российской Федерации от 18 апреля 2013 г. N 292 (зарегистрирован Министерством юстиции Российской Федерации 15 мая 2013 г., регистрационный N 28395), с изменением; внесенным приказом Министерства образования и науки Российской Федерации от 21 августа 2013 г. N 977 (зарегистрирован Министерством юстиции Российской Федерации 17 сентября 2013 г., регистрационный N 29969).

Содержание Программы представлено пояснительной запиской, учебным планом, календарным учебным графиком, рабочими программами учебных предметов, планируемыми результатами освоения Программы, условиями реализации Программы, системой оценки результатов освоения Программы, учебно-методическими материалами, обеспечивающими реализацию Программы.

Учебный план содержит перечень учебных предметов специального цикла с указанием времени, отводимого на освоение учебных предметов, включая время, отводимое на теоретические и практические занятия, промежуточную и итоговую аттестации.

Специальный цикл включает учебные предметы:

- "Устройство и техническое обслуживание транспортных средств категории "А" как объектов управления";

- "Основы управления транспортными средствами категории "А";

- "Вождение транспортных средств категории "А" (с механической трансмиссией)".

Последовательность изучения разделов и тем учебных предметов базового, специального и цикла определяется календарным учебным графиком.

Рабочие программы учебных предметов раскрывают последовательность изучения разделов и тем, а также распределение учебных часов по разделам и темам.

Условия реализации Программы содержат организационно-педагогические, кадровые, информационно-методические и материально-технические требования. Учебно-методические материалы обеспечивают реализацию Программы.

Программа предусматривает достаточный для формирования, закрепления и развития практических навыков и компетенций объем практики.

Количество часов реализации программы составляет 46 часов при обучении на транспортном средстве с механической трансмиссией.

Максимальное количество обучающихся в группе не более 30 человек. Теоретические и практические занятия в рамках изучения теоретических дисциплин проводятся по расписанию 1 раз в неделю. Продолжительность одного учебного часа составляет 45 минут.

Практические занятия проводятся согласно графику вождения, фиксируются в индивидуальных книжках учета вождению обучающихся. Продолжительность одного учебного часа составляет 60 минут.

Места осуществления образовательной деятельности:

Теоретические занятия проводятся по адресу:

1. Республика Татарстан, город Казань, улица Серова, дом 2;

2. Республика Татарстан, город Казань, улица Академика Королева, д.47

Практические занятия проводятся на закрытой площадке по адресу:

Республика Татарстан, город Казань, пр-т Ф.Амирхана, д.1Г

2. Планируемые результаты освоения программы

В результате освоения Программы слушатели должны знать:

• Правила дорожного движения, основы законодательства в сфере дорожного движения;

• правила обязательного страхования гражданской ответственности владельцев транспортных средств;

• основы безопасного управления транспортными средствами;

• цели и задачи управления системами "водитель - автомобиль - дорога" и "водитель - автомобиль";

• особенности наблюдения за дорожной обстановкой;

• способы контроля безопасной дистанции и бокового интервала;

• порядок вызова аварийных и спасательных служб;

• основы обеспечения безопасности наиболее уязвимых участников дорожного движения: пешеходов, велосипедистов;

• основы обеспечения детской пассажирской безопасности;

• проблемы, связанные с нарушением правил дорожного движения водителями транспортных средств и их последствиями;

• правовые аспекты (права, обязанности и ответственность) оказания первой помощи;

• современные рекомендации по оказанию первой помощи;

• методики и последовательность действий по оказанию первой помощи;

• состав аптечки первой помощи (автомобильной) и правила использования ее компонентов.

В результате освоения Программы слушатели должны уметь:

• безопасно и эффективно управлять транспортным средством в различных условиях движения;

• соблюдать Правила дорожного движения при управлении транспортным средством;

• управлять своим эмоциональным состоянием;

• конструктивно разрешать противоречия и конфликты, возникающие в дорожном движении;

• выполнять ежедневное техническое обслуживание транспортного средства (состава транспортных средств);

• устранять мелкие неисправности в процессе эксплуатации транспортного средства (состава транспортных средств);

• выбирать безопасные скорость, дистанцию и интервал в различных условиях движения;

• информировать других участников движения о намерении изменить скорость и траекторию движения транспортного средства, подавать предупредительные сигналы рукой;

• использовать зеркала заднего вида при маневрировании;

• прогнозировать и предотвращать возникновение опасных дорожно-транспортных ситуаций в процессе управления транспортным средством (составом транспортных средств);

- своевременно принимать правильные решения и уверенно действовать в сложных и опасных дорожных ситуациях;
- выполнять мероприятия по оказанию первой помощи пострадавшим в дорожно-транспортном происшествии;
- совершенствовать свои навыки управления транспортным средством (составом транспортных средств).

3. Учебный план

№№ Тем	Учебные предметы	Количество часов		
		Всего	В том числе	
			Теоретические занятия	Практические занятия
Учебные предметы специального цикла				
T.1.1-T.1.8	Устройство и техническое обслуживание транспортных средств категории «А» как объектов управления. Контрольная работа	12	8	4
T.2.1-T.2.3	Основы управления транспортными средствами категории «А». Контрольная работа	12	8	4
T.3.1-T.3.5	Вождение транспортных средств категории «А» (с механической трансмиссией).	18	-	18
	Квалификационный экзамен.	4	2	2
	Итого	46	18	28

4. Календарный учебный график

Продолжительность обучения по Программе составляет 46 часов, из них 18 часов – теоретические занятия, 6 часов – практические занятия в рамках теоретических дисциплин, 11 часов – практические занятия по вождению транспортных средств категории «А» (с механической трансмиссией).

Сроки обучения при распределении учебной нагрузки по 4 часа занятий в неделю составляют 1,5 месяца.

По окончании изучения учебных предметов проводится комплексный квалификационный экзамен.

Сроки сдачи квалификационного экзамена в ГИБДД определяются экзаменационно-регистрационным отделом Управления ГИБДД по г.Казани.

Handwritten signature

Раздел программы/ всего часов на группу	Распределение учебной нагрузки						
	Количество часов в неделю						
	1	2	3	4	5	6	7
Специальный цикл							
Устройство и техническое обслуживание транспортных средств категории «А» как объектов управления (12 часов)	Т.1.1 Т.1.2 2ч-т	Т.1.3 Т.1.4 2ч-т	Т.1.5 2 ч.- т	Т.1.6 1ч-т Т.1.7 1ч-т	Т.1.8 2 ч.- П	Т.1.8 2 ч.- П К.Р.	
Основы управления транспортными средствами категории "А" (12 часов)	Т.2.1 2ч-т	Т.2.2 2ч-т	Т.2.2 2ч-т	Т.2.2 2ч-П	Т.2.3 2ч-т	Т.2.3 2ч.- П К.Р.	
Квалификационный экзамен по итогам изучения предметов теоретического цикла (2 часа)							Экз. 2 часа
Итого в день	4	4	4	4	4	4	4
Обучение вождению транспортных средств категории «А» (с механической трансмиссией) (18 часов)	Проводится по индивидуальному графику с каждым учащимся						Экз. 2 часа

Условное обозначение:

Т1.1 – номер темы

1,2,4... – количество часов на изучение темы

Т – теоретическое занятие

П – практическое занятие

КР – контрольная работа

Э – экзамен

5. Специальный цикл Рабочей программы.

Учебный предмет «Устройство и техническое обслуживание транспортных средств категории «А» как объектов управления».

Распределение учебных часов по разделам и темам.

№/№ ТЕМ	Наименование разделов и тем	Количество часов		
		Всего	В том числе	
			Теоретические занятия	Практические занятия
Устройство транспортных средств				
Т.1.1	Общее устройство транспортных средств категории «А».	1	1	-
Т.1.2	Двигатель	1	1	-
Т.1.3	Трансмиссия	1	1	-
Т.1.4	Ходовая часть	1	1	-
Т.1.5	Тормозные системы	2	2	-

Т.1.6	Источники и потребители электрической энергии. Контрольная работа	1	1	-
	Итого по разделу	7	7	-
Техническое обслуживание				
Т.1.7	Техническое обслуживание, меры безопасности и защиты окружающей природной среды.	1	1	-
Т.1.8	Устранение неисправностей *	4	-	4
	Итого по разделу	5	1	4
	Итого	12	8	4

* практическое занятие проводится на учебном транспортном средстве.

Программа учебного предмета «Устройство и техническое обслуживание транспортных средств категории «А» как объектов управления»

Раздел 1. Устройство транспортных средств.

Тема 1.1. Общее устройство транспортных средств категории "А":

классификация и основные технические характеристики транспортных средств категории "А"; общее устройство транспортных средств категории "А", назначение основных агрегатов и систем; назначение и расположение органов управления, контрольно-измерительных приборов, индикаторов, звуковых сигнализаторов и сигнальных ламп.

Тема 1.2. Двигатель:

общее устройство и принцип работы двухтактного двигателя внутреннего сгорания; общее устройство и принцип работы четырехтактного двигателя внутреннего сгорания; электронная система управления двигателем; виды бензинов, применяемых в двигателях с различной степенью сжатия; понятие об октановом числе; виды охлаждающих жидкостей, их состав и эксплуатационные свойства; ограничения по смешиванию различных типов охлаждающих жидкостей; классификация, основные свойства и правила применения моторных масел; ограничения по смешиванию различных типов масел; неисправности двигателя, при наличии которых запрещается эксплуатация транспортного средства.

Тема 1.3. Трансмиссия:

назначение и состав трансмиссии транспортных средств категории "А"; структурные схемы трансмиссии транспортных средств категории "А" с различными типами приводов; назначение и общее устройство первичной (моторной) передачи; назначение, разновидности и принцип работы сцепления; устройство механического привода выключения сцепления; правила эксплуатации сцепления, обеспечивающие его длительную и надежную работу; назначение, общее устройство и принцип работы механической коробки передач; понятие о передаточном числе и крутящем моменте; бесступенчатые коробки передач; назначение, устройство и принцип работы пускового механизма с механическим приводом (кик-стартера); вторичная (задняя) передача; маркировка и правила применения пластичных смазок.

Тема 1.4. Ходовая часть:

назначение и состав ходовой части транспортных средств категории "А"; назначение и общее устройство рамы транспортного средства; передняя и задняя подвески, их назначение, основные виды; устройство и принцип работы передней вилки; устройство и принцип работы амортизатора; виды мотоциклетных колес; крепление колес; конструкции и маркировка мотоциклетных шин; условия эксплуатации шин, обеспечивающие их надежность; неисправности ходовой части, при наличии которых запрещается эксплуатация транспортного средства.

Тема 1.5. Тормозные системы:

тормозные системы, их назначение, общее устройство и принцип работы; тормозные механизмы и тормозные приводы; тормозные жидкости, применяемые в тормозной системе с гидравлическим приводом, их виды и правила применения; ограничения по смешиванию различных типов тормозных жидкостей; неисправности тормозных систем, при наличии которых запрещается эксплуатация транспортного средства.

Тема 1.6. Источники и потребители электрической энергии:

аккумуляторные батареи, их назначение, общее устройство и маркировка; правила эксплуатации аккумуляторных батарей; состав электролита и меры безопасности при его приготовлении; назначение, общее устройство и принцип работы генератора; признаки неисправности генератора; назначение, общее устройство и принцип работы стартера; признаки неисправности стартера; назначение системы зажигания; разновидности систем зажигания, их электрические схемы; устройство и принцип работы приборов бесконтактной и микропроцессорной систем зажигания; электронные системы управления микропроцессорной системой зажигания; общее устройство и принцип работы внешних световых приборов и звуковых сигналов; неисправности электрооборудования, при наличии которых запрещается эксплуатация транспортного средства.

Контрольная работа. Решение тестовых заданий.

Раздел 2. Техническое обслуживание.

Тема 1.7. Техническое обслуживание, меры безопасности и защиты окружающей природной среды:

система технического обслуживания и ремонта транспортных средств; назначение и периодичность технического обслуживания; организации, осуществляющие техническое обслуживание и ремонт транспортных средств; назначение контрольного осмотра и ежедневного технического обслуживания, перечень и содержание работ, выполняемых водителем; технический осмотр транспортных средств, его назначение, периодичность и порядок проведения; организации, осуществляющие технический осмотр транспортных средств; подготовка транспортного средства к техническому осмотру; содержание диагностической карты; меры безопасности при выполнении работ по ежедневному техническому обслуживанию мотоцикла; противопожарная безопасность на автозаправочных станциях; меры по защите окружающей природной среды при эксплуатации транспортного средства.

Тема 1.8. Устранение неисправностей:

проверка и доведение до нормы уровня масла в системе смазки двигателя; проверка и доведение до нормы уровня охлаждающей жидкости в системе охлаждения двигателя; проверка и доведение до нормы уровня тормозной жидкости в гидроприводе тормозной системы; проверка и доведение до нормы давления воздуха в шинах колес; проверка и регулировка натяжения цепи привода вторичной передачи; проверка состояния аккумуляторной батареи; снятие и установка аккумуляторной батареи; снятие и установка колеса; снятие и установка электроламп; снятие и установка плавкого предохранителя.

Литература

Основная литература:

1. Экзаменационные билеты ГИБДД с комментариями правильных ответов категории А, В, 2015г.;
2. Электронное учебное пособие «Вождение и обслуживание мотоцикла»

Рекомендуемая литература:

1. Устройство и техническое обслуживание мотоциклов. И.В. Ксенофонов, 2004г.
2. Курс лекций по устройству и техническому обслуживанию ТС, НП «МААШ», 2013г.

Учебный предмет «Основы управления транспортными средствами категории «А».
Распределение учебных часов по разделам и темам

№/№ ТЕМ	Наименование разделов и тем	Количество часов		
		Всего	В том числе	
			Теоретические занятия	Практические занятия
Т.2.1	Приемы управления транспортным	2	2	-
Т.2.2	Управление транспортным средством в штатных ситуациях.	6	4	2
Т.2.3	Управление транспортным средством в нештатных ситуациях. Контрольная работа	4	2	2
	Итого	12	8	4

Программа учебного предмета «Основы управления транспортными средствами категории «А».

Тема 2.1 Приемы управления транспортным средством:

силы, действующие на транспортное средство в различных условиях движения; устойчивость транспортного средства; влияние гироскопического момента на движение транспортного средства в повороте; посадка водителя, экипировка водителя; активная и пассивная безопасность транспортного средства; регулировка органов управления и зеркал заднего вида; подготовка транспортного средства к выезду; порядок пуска двигателя; техника выполнения операций с органами управления; правила пользования сцеплением, обеспечивающие его длительную и надежную работу; порядок действий органами управления при трогании с места, разгоне с последовательным переключением передач в восходящем порядке, снижении скорости движения с переключением передач в нисходящем порядке, торможении двигателем; выбор оптимальной передачи при различных скоростях движения; действия ручным и ножным тормозом, обеспечивающие плавное замедление в штатных ситуациях и реализацию максимальной тормозной силы в нештатных режимах торможения; прерывистый, ступенчатый и комбинированный способы торможения; особенности управления мотоциклом при наличии антиблокировочной системы (далее - АБС).

Тема 2.2. Управление транспортным средством в штатных ситуациях: маневрирование в ограниченном пространстве; особенности траектории движения транспортного средства при маневрировании; приемы управления транспортным средством при прохождении поворотов различного радиуса; выбор безопасной скорости и траектории движения в зависимости от состояния дорожного покрытия, радиуса поворота и конструктивных особенностей транспортного средства; действия водителя при движении в транспортном потоке; выбор скорости и расположения транспортного средства на проезжей части в различных условиях движения, в том числе при интенсивном движении; алгоритм действий водителя при выполнении перестроений и объезде препятствий; пользование зеркалами заднего вида; порядок выполнения обгона; определение целесообразности обгона в зависимости от интенсивности транспортного потока, условий видимости и состояния дорожного покрытия, а также скорости движения обгоняемого транспортного средства; способы выполнения разворота вне перекрестков; остановка на проезжей части дороги и за ее пределами; действия водителя при вынужденной остановке в местах, где остановка запрещена; меры предосторожности при приближении к перекресткам; определение порядка

проезда регулируемых и нерегулируемых перекрестков; выбор траектории движения при выполнении поворотов и разворота на перекрестках; управление транспортным средством при проезде пешеходных переходов, мест остановок маршрутных транспортных средств, железнодорожных переездов, мостов, тоннелей; порядок движения в жилых зонах; особенности управления транспортным средством при движении по автомагистралям, а также при въезде на автомагистраль и съезде с них; движение в горной местности, на крутых подъемах и спусках; движение по опасным участкам дорог (сужение проезжей части, свежее покрытие дороги, битумные и гравийные покрытия); меры предосторожности при движении по ремонтируемым участкам дорог; ограждения ремонтируемых участков дорог, применяемые предупредительные и световые сигналы; управление транспортным средством при движении в условиях недостаточной видимости (ночь, туман, дождь); особенности управления транспортным средством категории "А" при движении по дороге с низким коэффициентом сцепления дорожного покрытия; особенности управления транспортным средством с боковым прицепом; перевозка пассажиров и грузов; ограничения по перевозке детей на заднем сиденье транспортного средства; обеспечение безопасной перевозки детей в боковом прицепе. Решение ситуационных задач.

Тема 2.3. Управление транспортным средством в нештатных ситуациях:

понятие о нештатной ситуации; причины возможных нештатных ситуаций, возникающих при встраивании в транспортный поток, пересечении транспортного потока, обгоне, торможении при неожиданном появлении препятствия, объезде препятствия, движении по участку дороги с поперечным уклоном, выезде из леса на открытый участок дороги при сильном боковом ветре; действия органами управления скоростью и тормозами при буксовании и блокировке колес; регулирование скорости в процессе разгона, предотвращающее буксование ведущего колеса; действия водителя при блокировке колес в процессе экстренного торможения; объезд препятствия как средство предотвращения наезда, когда затормозить уже невозможно; занос и снос транспортного средства, причины их возникновения; действия водителя по предотвращению заноса и сноса транспортного средства; действия водителя по прекращению заноса и сноса транспортного средства; действия водителя транспортного средства при превышении безопасной скорости на входе в поворот; действия водителя при угрозе столкновения, отказе тормоза, разрыве шины в движении; действия водителя при возгорании транспортного средства.

Контрольная работа. Решение тестовых заданий.

Литература

Основная литература:

1. Экзаменационные билеты ГИБДД с комментариями правильных ответов категории А,В., И.В.Копусов-Долинин, 2015г.;
2. Самоучитель безопасного вождения. Чему не учат в автошколах. А.А. Громоковский, 2009г.;
3. ПДД в цветных иллюстрациях, Москва, «Омега», 2015 г.

Рекомендуемая литература:

1. Памятка водителю по безопасному вождению автомобиля, НИИАТ;
2. Основы управления мотоциклом и безопасность движения И.В. Ксенофонтов, 2004г.
3. Электронное учебное пособие «Вождение и обслуживание мотоцикла»

**Учебный предмет «Вождение транспортных средств категории «А»
Распределение учебных часов по разделам и темам.**

№/№ ТЕМ	Наименование разделов и тем	Количество часов практического обучения
Первоначальное обучение вождению		
Т.3.1	Посадка, действия органами управления	2
Т.3.2	Пуск двигателя, начало движения, переключение передач в восходящем порядке, переключение передач в нисходящем порядке, остановка, выключение двигателя.	2
Т.3.3	Начало движения, движение по кольцевому маршруту, остановка в заданном месте с применением различных способов торможения.	6
Т.3.4	Повороты в движении, разворот для движения в обратном направлении.	4
Т.3.5	Движение в ограниченных проездах, сложное маневрирование.	4
	Итого по разделу	18
	Квалификационный экзамен	2

Программа учебного предмета «Вождение транспортных средств категории «А»

1.Первоначальное обучение вождению.

Тема 3.1. Посадка, действия с органами управления:

посадка на транспортное средство, ознакомление с органами управления, регулировка зеркал заднего вида; действия органами управления сцеплением и подачей топлива; взаимодействие органами управления сцеплением и подачей топлива; действия органами управления сцеплением и переключением передач; взаимодействие органами управления сцеплением, переключением передач и подачей топлива при переключении передач в восходящем и нисходящем порядке; действия органами управления передним и задним тормозами; взаимодействие органами управления передним и задним тормозами; взаимодействие органами управления подачей топлива, передним и задним тормозами; удержание равновесия на неподвижном транспортном средстве.

Тема 3.2.Пуск двигателя, начало движения, переключение передач в восходящем порядке, переключение передач в нисходящем порядке, остановка, выключение двигателя:

действия при пуске и выключении двигателя; действия при включении 1-й передачи и начале движения; действия при остановке и включении нейтральной передачи; действия при пуске двигателя, начале движения, переключении с 1-й на 2-ю передачу, переключении с 2-й передачи на 1-ю, остановке, выключении двигателя.

Тема 3.3. Начало движения, движение по кольцевому маршруту, остановка с применением различных способов торможения:

начало движения, разгон с переключением передач в восходящем порядке и снижение скорости с переключением передач в нисходящем порядке при движении по кольцевому маршруту, торможение двигателем, остановка; начало движения, разгон, движение по прямой, остановка в заданном месте с применением плавного торможения; начало движения, разгон, движение по прямой, остановка в заданном месте с применением прерывистого торможения (для транспортных средств, не оборудованных АБС); начало движения, разгон, движение по прямой, остановка в заданном месте с применением ступенчатого торможения

(для транспортных средств, не оборудованных АБС); начало движения, разгон, движение по прямой, остановка в заданном месте с применением экстренного торможения.

Тема 3.4. Повороты в движении, разворот для движения в обратном направлении: начало движения, разгон, движение по прямой, снижение скорости, переход на низшую передачу, включение правого указателя поворота, поворот направо, выключение указателя поворота, разгон; начало движения, разгон, движение по прямой, снижение скорости, переход на низшую передачу, включение левого указателя поворота, поворот налево, выключение указателя поворота, разгон; начало движения, разгон, движение по прямой, выбор места для разворота, снижение скорости, включение правого указателя поворота, остановка, включение левого указателя поворота, разворот без применения заднего хода, разгон; подача предупредительных сигналов рукой при поворотах, развороте и остановке.

Тема 3.5 Движение в ограниченных проездах, сложное маневрирование: проезд "габаритного коридора"; движение по "габаритному полукругу"; движение по траектории "змейка"; проезд по "колейной доске"; движение по "габаритной восьмерке"; движение по наклонному участку, остановка на подъеме, начало движения на подъеме, остановка на спуске, начало движения на спуске.

Квалификационный экзамен по циклам Программы- 4 часа.

Проводится в виде тестирования: решения тематических и ситуационных задач по всем темам специального цикла в письменном виде и на компьютере. По учебному предмету «Вождение транспортных средств категории «А» в виде вождения мотоцикла на закрытой площадке.

6. Условия реализации программы

6.1. Организационно-педагогические условия реализации Программы обеспечивают реализацию Программы в полном объеме, соответствие качества подготовки слушателей установленным требованиям, соответствие применяемых форм, средств, методов обучения и воспитания возрастным, психофизическим особенностям, склонностям, способностям, интересам и потребностям слушателей.

Теоретическое обучение проводится в оборудованных учебных кабинетах с использованием учебно-материальной базы, соответствующей установленным требованиям.

Наполняемость учебной группы не превышает 30 человек.

Продолжительность учебного часа теоретических и практических занятий составляет 1 академический час (45 минут). Продолжительность учебного часа практического обучения вождению составляет 1 астрономический час (60 минут).

Учебные кабинеты для проведения теоретических занятий находятся по адресам:

1. Республика Татарстан, город Казань, улица Серова, дом 2;
2. Республика Татарстан, город Казань, улица Академика Королева, дом 47;

Обучение вождению проводится вне сетки учебного времени мастером производственного обучения индивидуально с каждым слушателем в соответствии с графиком очередности обучения вождению.

Практическое обучение вождению транспортных средств проводится на закрытой площадке.

К практическому обучению допускаются лица, представившие медицинскую справку установленного образца и знающие требования Правил дорожного движения.

На занятии по вождению обучающий (мастер производственного обучения) должен иметь при себе документ на право обучения вождению транспортного средства данной категории, подкатегории, а также удостоверение на право управления транспортным средством соответствующей категории, подкатегории.

Транспортные средства, используемые для обучения вождению, соответствуют материально-техническим условиям, предусмотренным пунктом 6.3 Программы.

6.2. Педагогические работники, реализующие программу профессионального обучения водителей транспортных средств, в том числе преподаватели учебных предметов, мастера

производственного обучения, удовлетворяют квалификационным требованиям, указанным в Едином квалификационном справочнике педагогических работников.

Педагогические работники и мастера производственного обучения являются штатными сотрудниками.

Педагогические работники имеют высшее профессиональное образование или среднее профессиональное образование и дополнительное профессиональное образование по направлению деятельности.

Преподаватели учебных предметов имеют диплом о высшем профессиональном образовании или среднем профессиональном образовании и дополнительное профессиональное образование по направлению деятельности, удостоверение о повышении квалификации (проходят не реже чем один раз в три года).

Мастера производственного обучения имеют высшее профессиональное образование или среднее профессиональное образование.

Мастера производственного обучения имеют документ, подтверждающий право обучения вождению транспортного средства данной категории, удостоверение о повышении квалификации (проходят не реже чем один раз в три года), удостоверение на право управления транспортным средством данной категории.

Мастера производственного обучения, являющиеся штатными сотрудниками, не имеющие специальной подготовки или стажа работы, но обладающие достаточным практическим опытом и компетентностью, выполняющие качественно и в полном объеме возложенные на них должностные обязанности, по рекомендации аттестационной комиссии Организации, в порядке исключения, могут быть назначены на соответствующие должности так же, как и лица, имеющие специальную подготовку и стаж работы в порядке, установленном Приказом Минобрнауки РФ от 07.04.2014 №276 «Об утверждении порядка проведения аттестации педагогических работников организация, осуществляющих образовательную деятельность».

6.3. Информационно-методические условия реализации Образовательной программы включают:

- учебный план;
- календарный учебный график;
- рабочие программы учебных предметов;
- методические материалы и разработки;
- расписание занятий.

6.4 Материально-технические условия реализации Программы.

Учебные транспортные средства категории "А" представлены механическими транспортными средствами, зарегистрированными в установленном порядке.

Механические транспортные средства, используемые для обучения вождению, оборудованы зеркалами заднего вида для слушателя в соответствии с пунктом 8 Основных положений по допуску транспортных средств к эксплуатации и обязанности должностных лиц по обеспечению безопасности дорожного движения, утвержденных Постановлением Совета Министров - Правительства Российской Федерации от 23 октября 1993 г. N 1090 "О Правилах дорожного движения" (Собрание актов Президента и Правительства Российской Федерации, 1993, N 47, ст. 4531; Собрание законодательства Российской Федерации, 1998, N 45, ст. 5521; 2000, N 18, ст. 1985; 2001, N 11, ст. 1029; 2002, N 9, ст. 931; N 27, ст. 2693; 2003, N 20, ст. 1899; 2003, N 40, ст. 3891; 2005, N 52, ст. 5733; 2006, N 11, ст. 1179; 2008, N 8, ст. 741; N 17, ст. 1882; 2009, N 2, ст. 233; N 5, ст. 610; 2010, N 9, ст. 976; N 20, ст. 2471; 2011, N 42, ст. 5922; 2012, N 1, ст. 154; N 15, ст. 1780; N 30, ст. 4289; N 47, ст. 6505; 2013, N 5, ст. 371; N 5, ст. 404; N 24, ст. 2999; N 31, ст. 4218; N 41, ст. 5194).

7. Перечень учебного оборудования

Наименование учебного оборудования	Вид учебного оборудования	Единица измерения	Количество
Оборудование и технические средства обучения			
Компьютер с соответствующим программным обеспечением	ЭУП	шт.	4
Телевизор	ЭУП	шт.	1
Магнитная доска со схемой населенного пункта	ДМ	шт.	1
Учебно-наглядные пособия			
Основы законодательства в сфере дорожного движения			
Дорожные знаки	НП	шт.	1
Дорожная разметка	НП	шт.	1
Опознавательные и регистрационные знаки	ЭУП	шт.	1
Средства регулирования дорожного движения	НП	шт.	1
Сигналы регулировщика	НП	шт.	1
Применение аварийной сигнализации и знака аварийной остановки	ЭУП	шт.	1
Начало движения, маневрирование. Способы разворота	НП	шт.	1
Расположение транспортных средств на проезжей части	НП	шт.	1
Скорость движения	НП	шт.	1
Обгон, опережение, встречный разъезд	НП	шт.	1
Остановка и стоянка	НП	шт.	1
Проезд перекрестков	НП	шт.	1
Проезд пешеходных переходов и мест остановок маршрутных транспортных средств	НП	шт.	1
Движение через железнодорожные пути	НП	шт.	1
Движение по автомагистралям	НП	шт.	1

Движение в жилых зонах	НП	шт.	1
Перевозка пассажиров на заднем сиденье мотоцикла и в боковом прицепе.	НП	шт.	1
Неисправности и условия, при которых запрещается эксплуатация транспортных средств	НП	шт.	1
Ответственность за правонарушения в области дорожного движения	НП	шт.	1
Страхование автогражданской ответственности	ЭУП	шт.	1
Последовательность действий при ДТП	ЭУП	шт.	1
Психофизиологические основы деятельности водителя			
Психофизиологические особенности деятельности водителя	НП	шт.	1
Воздействие на поведение водителя психотропных, наркотических веществ, алкоголя и медицинских препаратов	НП	шт.	1
Конфликтные ситуации в дорожном движении	НП	шт.	1
Факторы риска при вождении транспортного средства	НП	шт.	1
Основы управления транспортными средствами			
Сложные дорожные условия	ЭУП	шт.	1
Виды и причины ДТП	ЭУП	шт.	1
Типичные опасные ситуации	ЭУП	шт.	1
Сложные метеоусловия	ЭУП	шт.	1
Движение в темное время суток	ЭУП	шт.	1
Посадка водителя за рулем. Экипировка водителя	ЭУП	шт.	1
Способы торможения	ЭУП	шт.	1
Тормозной и остановочный путь	ЭУП	шт.	1
Действия водителя в критических ситуациях	ЭУП	шт.	1
Силы, действующие на транспортное средство	ЭУП	шт.	1

Управление мотоциклом в нестандартных ситуациях	ЭУП	шт.	1
Профессиональная надежность водителя	ЭУП	шт.	1
Дистанция и боковой интервал. Организация наблюдения в процессе управления транспортным средством	ЭУП	шт.	1
Влияние дорожных условий на безопасность движения	ЭУП,НП	шт.	1
Безопасное прохождение поворотов	ЭУП	шт.	1
Безопасность пассажиров транспортных средств	ЭУП,НП	шт.	1
Безопасность пешеходов и велосипедистов	ЭУП	шт.	1
Типичные ошибки пешеходов	ЭУП	шт.	1
Типовые примеры допускаемых нарушений ПДД	ЭУП	шт.	1
Устройство и техническое обслуживание транспортных средств категории "А" как объектов управления			
Классификация мотоциклов	ЭУП	шт.	1
Общее устройство мотоцикла	ЭУП,НП	шт.	1
Схемы трансмиссии мотоциклов с различными типами приводов	ЭУП	шт.	1
Общее устройство первичной (моторной) передачи	ЭУП	шт.	1
Общее устройство и принцип работы сцепления	ЭУП	шт.	1
Общее устройство рамы мотоцикла, рамы и кузова бокового прицепа	ЭУП,НП	шт.	1
Передняя и задняя подвески мотоцикла	ЭУП	шт.	1
Общее устройство и принцип работы тормозных систем	ЭУП	шт.	1
Антиблокировочная система тормозов (АБС)	ЭУП	шт.	1
Общее устройство и принцип работы внешних световых приборов и звуковых сигналов	ЭУП,НП	шт.	1

Контрольный осмотр и ежедневное техническое обслуживание мотоцикла	ЭУП	шт.	1
Информационные материалы			
Информационный стенд	ДМ	шт.	1
Закон Российской Федерации от 7 февраля 1992 г. N 2300-1 "О защите прав потребителей"	ДМ	шт.	1
Копия лицензии с соответствующим приложением	ДМ	шт.	1
Примерная программа профессиональной переподготовки водителей транспортных средств с категории "В" на категорию «А»	ДМ	шт.	1
Программа профессиональной переподготовки водителей транспортных средств с категории "В" на категорию «А», согласованная с Госавтоинспекцией	ДМ	шт.	1
Учебный план	ДМ	шт.	1
Календарный учебный график (на каждую учебную группу)	ДМ	шт.	1
Расписание занятий (на каждую учебную группу)	ДМ	шт.	1
График учебного вождения (на каждую учебную группу)	ДМ	шт.	1
Книга жалоб и предложений	ДМ	шт.	1
Адрес официального сайта в сети "Интернет"	Dvigeniekzn.ru		

Перечень материалов по предмету "Первая помощь при дорожно-транспортном происшествии"

Наименование учебных материалов	Единица измерения	Количество (указать, имеется в наличии или используется по договору)
Оборудование		
Тренажер-манекен взрослого пострадавшего (голова, торс, конечности) с выносным электрическим контролером для отработки приемов сердечно-легочной реанимации	комплект	1 (имеется в наличии)
Тренажер-манекен взрослого пострадавшего (голова, торс) без контролера для отработки приемов сердечно-легочной	комплект	1 (имеется в

реанимации		наличии)
Тренажер-манекен взрослого пострадавшего для отработки приемов удаления инородного тела из верхних дыхательных путей	комплект	1 (имеется в наличии)
Расходный материал для тренажеров (запасные лицевые маски, запасные "дыхательные пути", пленки с клапаном для проведения искусственной вентиляции легких)	комплект	20 (имеется в наличии)
Мотоциклетный шлем	штук	1 (имеется в наличии)
Расходные материалы		
Аптечка первой помощи (автомобильная)	комплект	8 (имеются в наличии)
Табельные средства для оказания первой помощи. Устройства для проведения искусственной вентиляции легких: лицевые маски с клапаном различных моделей. Средства для временной остановки кровотечения - жгуты. Средства иммобилизации для верхних, нижних конечностей, шейного отдела позвоночника (шины). Перевязочные средства (бинты, салфетки, лейкопластырь)	комплект	1 (имеются в наличии)
Подручные материалы, имитирующие носилочные средства, средства для остановки кровотечения, перевязочные средства, иммобилизирующие средства	комплект	1 (имеются в наличии)
Учебно-наглядные пособия <1>		
Учебные пособия по первой помощи пострадавшим в дорожно-транспортных происшествиях для водителей	комплект	18 (имеются в наличии)
Учебные фильмы по первой помощи пострадавшим в дорожно-транспортных происшествиях	комплект	1 (имеется в наличии)
Наглядные пособия: способы остановки кровотечения, сердечно-легочная реанимация, транспортные положения, первая помощь при скелетной травме, ранениях и термической травме	комплект	1 (имеются в наличии)
Технические средства обучения		
Компьютер с соответствующим программным обеспечением	штук	4 (имеются в наличии)
Телевизор	штук	1 (имеется в наличии)

Примечание:

НП –наглядное пособие;

ДМ- демонстрационные материалы;

ЭУП – электронное наглядное пособие.

Участок закрытой площадки для первоначального обучения вождению транспортных средств, используемый для выполнения учебных (контрольных) заданий, предусмотренных Программой, имеет ровное и однородное асфальтное покрытие, обеспечивающее круглогодичное функционирование. Закрытая площадка имеет установленное по периметру

ограждение, препятствующее движению по их территории транспортных средств и пешеходов, за исключением учебных транспортных средств, используемых в процессе обучения. Наклонный участок (эстакада) имеет продольный уклон относительно поверхности закрытой площадки в пределах 8-16% включительно.

При проведении промежуточной аттестации и квалификационного экзамена коэффициент сцепления колес транспортного средства с покрытием закрытой площадки в целях безопасности, а также обеспечения объективности оценки в разных погодных условиях не ниже 0,4 по ГОСТ Р 50597-93 «Автомобильные дороги и улицы. Требования к эксплуатационному состоянию, допустимому по условиям обеспечения безопасности дорожного движения», что соответствует влажному асфальтобетонному покрытию.

Для разметки границ выполнения соответствующих заданий применяются конуса разметочные (ограничительные), стойки разметочные, вехи стержневые. В организации имеются съемное оборудование, позволяющее разметить границы для поочередного выполнения соответствующих заданий: конуса разметочные (ограничительные), стойки разметочные, вехи стержневые, столбики оградительные съемные, ленту оградительную, разметку временную.

Поперечный уклон участков закрытой площадки, используемых для выполнения учебных (контрольных) заданий, предусмотренных Программой, обеспечивает водоотвод с ее поверхности.

Продольный уклон закрытой площадки за исключением наклонного участка (эстакады) не более 100%.

В случае проведения обучения в темное время суток освещенность закрытой площадки не менее 20 лк. Отношение максимальной освещенности к средней не более 3:1. Показатель ослепленности установок наружного освещения не превышает 150.

Оценка состояния учебно-материальной базы по результатам самообследования образовательной организацией размещается на официальном сайте ООО «Автошкола «Движение» в информационно-телекоммуникационной сети «Интернет» на сайте **Dvigeniekzn.ru**

8. Система оценки результатов освоения Программы

Промежуточная аттестация слушателей по теоретическим предметам осуществляется в форме контрольных работ, проводимых в соответствии с календарным учебным графиком прохождения программы переподготовки водителей транспортных средств с категории «В» на категорию «А».

Промежуточная аттестация по практическому вождению транспортных средств осуществляется путем выполнения контрольных заданий.

Профессиональная подготовка завершается итоговой аттестацией в форме квалификационного экзамена. Квалификационный экзамен включает в себя практическую квалификационную работу и проверку теоретических знаний. Слушатели, получившие по итогам промежуточной аттестации (контрольных работ) неудовлетворительную оценку, к сдаче квалификационного экзамена не допускаются.

К проведению квалификационного экзамена привлекаются представители работодателей, их объединений (по необходимости).

Квалификационные экзамены проводятся по окончании изучения учебных предметов:

- теоретический экзамен, 2 часа;

- практический экзамен – 2 часа.

Проверка теоретических знаний при проведении квалификационного экзамена проводится по предметам:

" Устройство и техническое обслуживание транспортных средств категории "А" как объектов управления";

"Основы управления транспортными средствами категории "А";

Промежуточная аттестация и проверка теоретических знаний при проведении

квалификационных экзаменов проводятся с использованием материалов, утвержденных директором ООО «Автошкола «Движение»

Практическая квалификационная работа при проведении квалификационного экзамена состоит из одного этапа. Проверяются навыки управления транспортным средством категории "А" на закрытой площадке.

Результаты квалификационного экзамена оформляются протоколом. По результатам квалификационного экзамена выдается свидетельство о профессии водителя.

Индивидуальный учет результатов освоения слушателями образовательных программ, а также хранение в архивах информации об этих результатах осуществляется на бумажных и электронных носителях.

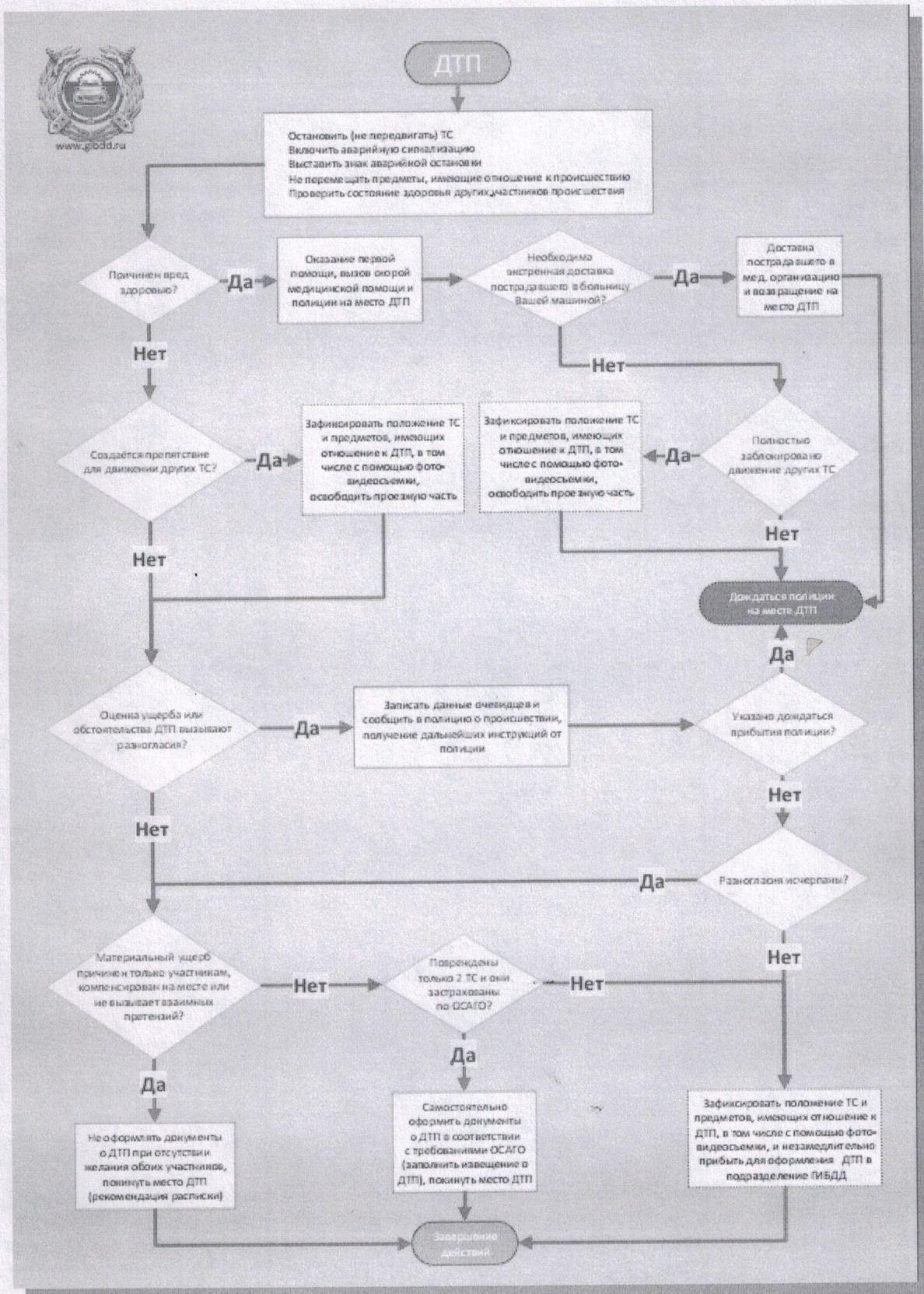
Учебно-методические материалы, обеспечивающие реализацию рабочей программы представлены:

- примерной программой профессиональной переподготовки водителей транспортных средств с категории «В» на категорию «А», утвержденной в установленном порядке;
- программой профессиональной переподготовки водителей транспортных средств с категории «В» на категорию «А», согласованной с Управлением ГИБДД МВД по Республике Татарстан и утвержденной директором ООО «Автошкола «Движение»;
- методическими рекомендациями по организации образовательного процесса, утвержденными директором ООО «Автошкола «Движение»;
- материалами для проведения промежуточной и итоговой аттестации слушателей, утвержденными директором ООО «Автошкола «Движение»

9. Изменения в ПДД с 1 июля 2015 года

С 1 июля 2015 года вступили в силу изменения в ПДД РФ, связанные с процедурой оформления ДТП. Согласно поправкам, водители обязаны освобождать проезжую часть в случае ДТП без погибших или пострадавших если создаются препятствия для движения других транспортных средств. При взаимном согласии участников происшествия в оценке его обстоятельств сообщать о ДТП в полицию необязательно. При наличии разногласий необходимо предварительно сообщить о ДТП в полицию для получения дальнейших указаний о порядке оформления ДТП. Перед тем как освободить проезжую часть, водители обязаны зафиксировать все, что связано с ДТП, при помощи фото- или видеосъемки, а затем прибыть в подразделение ГИБДД или на ближайший пост ДПС для оформления происшествия. Госавтоинспекция МВД по Республике Татарстан напоминает: в соответствии с ч. 1 ст. 12.27 КоАП РФ невыполнение водителем обязанностей, предусмотренных Правилами дорожного движения, в связи с дорожно-транспортным происшествием, участником которого он является, влечет наложение административного штрафа в размере одной тысячи рублей. Для помощи водителям - участникам ДТП - на официальном сайте Госавтоинспекции (gibdd.ru) реализован специальный информационно-справочный ресурс, который в интерактивном режиме предоставляет подробное описание порядка оформления ДТП в зависимости от дорожной ситуации. Для того чтобы воспользоваться им, необходимо перейти в раздел «Правила оформления ДТП» (vww.gibdd.ru/assistant/dtp), который доступен с главной страницы сайта. После ознакомления с информацией следует, последовательно отвечая на поставленные вопросы, руководствоваться тем алгоритмом действий, который соответствует вашей дорожной ситуации. Помимо интерактивного варианта алгоритма данный раздел официального сайта Госавтоинспекции позволяет скачать упрощенный вариант алгоритма действий при ДТП в виде блок-схемы (Приложение 1), которую удобно распечатать и хранить в автомобиле, чтобы руководствоваться ей, если на месте ДТП нет возможности воспользоваться Интернетом. Так же с 1 июля 2015 года вступили в силу изменения в ПДД РФ, предусматривающие обязанность пешеходов при движении по обочинам или краю проезжей части вне населенных пунктов в темное время суток или в условиях недостаточной видимости иметь при себе предметы со световозвращающими элементами и обеспечивать

видимость этих предметов водителями транспортных средств. Многочисленные исследования показывают, что использование предметов со световозвращающими элементами снижает риск наезда на пешехода на величину до 65 процентов. При движении автомобиля с включенным ближним светом фар расстояние, на котором водитель может заметить пешехода в темноте, равно 25-30 метрам. Если пешеход использует предмет со световозвращающими свойствами (например, браслет или жилет), это расстояние увеличивается до 130-140 метров, а при включенном дальнем свете фар – до 400 метров. Штраф в размере 500 рублей с 1 июля ждет тех пешеходов, которые проигнорируют новые требования ПДД.



Handwritten signature