

**СОГЛАСОВАНО**

Зам. начальника  
Управления ГИБДД  
МВД по РТ  
полковник полиции

Р.В. [подпись]



УТВЕРЖДАЮ

Директор ООО «Автошкола  
«Движение»

А.О.Ефремова  
2016г.



Общество с ограниченной ответственностью  
«Автошкола «Движение»

# ОБРАЗОВАТЕЛЬНАЯ ПРОГРАММА ПЕРЕПОДГОТОВКИ ВОДИТЕЛЕЙ ТРАНСПОРТНЫХ СРЕДСТВ С КАТЕГОРИИ «М» НА КАТЕГОРИЮ «А»

КАЗАНЬ 2016



## 1. ПОЯСНИТЕЛЬНАЯ ЗАПИСКА

Программа переподготовки водителей транспортных средств с категории «М» на категорию «А» (далее – Программа) разработана в соответствии с требованиями Федерального закона от 10 декабря 1995 г. N 196-ФЗ "О безопасности дорожного движения" (Собрание законодательства Российской Федерации, 1995, N 50, ст. 4873; 1999, N 10, ст. 1158; 2002, N 18, ст. 1721; 2003, N 2, ст. 167; 2004, N 35, ст. 3607; 2006, N 52, ст. 5498; 2007, N 46, ст. 5553; N 49, ст. 6070; 2009, N 1, ст. 21; N 48, ст. 5717; 2010, N 30, ст. 4000; N 31, ст. 4196; 2011, N 17, ст. 2310; N 27, ст. 3881; N 29, ст. 4283; N 30, ст. 4590; N 30, ст. 4596; 2012, N 25, ст. 3268; N 31, ст. 4320; 2013, N 17, ст. 2032; N 19, ст. 2319; N 27, ст. 3477; N 30, ст. 4029; N 48, ст. 6165) (далее - Федеральный закон N 196-ФЗ), Федерального закона от 29 декабря 2012 г. N 273-ФЗ "Об образовании в Российской Федерации" (Собрание законодательства Российской Федерации, 2012, N 53, ст. 7598; 2013, N 19, ст. 2326; N 23, ст. 2878; N 30, ст. 4036; N 48, ст. 6165), на основании Правил разработки примерных программ профессионального обучения водителей транспортных средств соответствующих категорий и подкатегорий, утвержденных постановлением Правительства Российской Федерации от 1 ноября 2013 г. N 980 (Собрание законодательства Российской Федерации, 2013, N 45, ст. 5816), Порядка организации и осуществления образовательной деятельности по основным программам профессионального обучения, утвержденного приказом Министерства образования и науки Российской Федерации от 18 апреля 2013 г. N 292 (зарегистрирован Министерством юстиции Российской Федерации 15 мая 2013 г., регистрационный N 28395), с изменением, внесенным приказом Министерства образования и науки Российской Федерации от 21 августа 2013 г. N 977 (зарегистрирован Министерством юстиции Российской Федерации 17 сентября 2013 г., регистрационный N 29969).

Содержание Программы представлено пояснительной запиской, учебным планом, календарным учебным графиком, рабочими программами учебных предметов, планируемыми результатами освоения Программы, условиями реализации Программы, системой оценки результатов освоения Программы, учебно-методическими материалами, обеспечивающими реализацию Программы.

Учебный план содержит перечень учебных предметов специального цикла с указанием времени, отводимого на освоение учебных предметов, включая время, отводимое на теоретические и практические занятия, промежуточную и итоговую аттестации.

### **Специальный цикл включает учебные предметы:**

- "Устройство и техническое обслуживание транспортных средств категории "А" как объектов управления";
- "Основы управления транспортными средствами категории "А";
- "Вождение транспортных средств категории "А" (с механической трансмиссией/с автоматической трансмиссией)".

Последовательность изучения разделов и тем учебных предметов специального цикла определяется календарным учебным графиком.

Рабочие программы учебных предметов раскрывают последовательность изучения разделов и тем, а также распределение учебных часов по разделам и темам.

Условия реализации Программы содержат организационно-педагогические, кадровые, информационно-методические и материально-технические требования. Учебно-методические материалы обеспечивают реализацию Программы.

Программа предусматривает достаточный для формирования, закрепления и развития практических навыков и компетенций объем практики.

Количество часов реализации программы составляет 24 часа при обучении на транспортном средстве с механической трансмиссией, 24 часа - на транспортном средстве с автоматической трансмиссией.

Максимальное количество обучающихся в группе не более 30 человек.

Теоретические и практические занятия в рамках изучения теоретических дисциплин проводятся по расписанию согласно календарному учебному графику. Продолжительность одного учебного часа составляет 45 минут.

Практические занятия проводятся согласно графику вождения, фиксируются в



индивидуальных книжках учета вождению обучающихся. Продолжительность одного учебного часа составляет 60 минут.

Места осуществления образовательной деятельности:

Теоретические занятия проводятся по адресам:

1. Республика Татарстан, город Казань, улица Серова, дом 2;
2. Республика Татарстан, город Казань, улица Академика Королева, д.47

Практические занятия проводятся на закрытой площадке по адресу:

- Республика Татарстан, город Казань, пр-т Ф.Амирхана, д.1Г

## 2. Планируемые результаты освоения рабочей программы

В результате освоения рабочей программы обучающиеся должны знать:

- Основы законодательства в сфере дорожного движения;
- Особенности обязательного страхования гражданской ответственности владельцев транспортных средств;
- основы безопасного управления транспортными средствами;
- цели и задачи управления системами "водитель - автомобиль - дорога" и "водитель - автомобиль";
- особенности наблюдения за дорожной обстановкой;
- способы контроля безопасной дистанции и бокового интервала;
- порядок вызова аварийных и спасательных служб;
- основы обеспечения безопасности наиболее уязвимых участников дорожного движения: пешеходов, велосипедистов;
- основы обеспечения детской пассажирской безопасности;
- проблемы, связанные с нарушением правил дорожного движения водителями транспортных средств и их последствиями;
- состояния, при которых оказывается первая помощь;
- мероприятия и современные рекомендации по оказанию первой помощи;
- методики и последовательность действий по оказанию первой помощи;
- состав аптечки первой помощи (автомобильной) и правила использования ее компонентов.

В результате освоения Программы обучающиеся должны уметь:

- безопасно и эффективно управлять транспортным средством (составом транспортных средств) в различных условиях движения;
- соблюдать Правила дорожного движения при управлении транспортным средством (составом транспортных средств);
- управлять своим эмоциональным состоянием;
- конструктивно разрешать противоречия и конфликты, возникающие в дорожном движении;
- выполнять ежедневное техническое обслуживание транспортного средства (состава транспортных средств);
- устранять мелкие неисправности в процессе эксплуатации транспортного средства (состава транспортных средств);
- обеспечивать безопасную посадку и высадку пассажиров, их перевозку, либо прием, размещение и перевозку грузов;
- выбирать безопасные скорость, дистанцию и интервал в различных условиях движения;
- информировать других участников движения о намерении изменить скорость и траекторию движения транспортного средства, подавать предупредительные сигналы рукой;
- использовать зеркала заднего вида при маневрировании;
- прогнозировать и предотвращать возникновение опасных дорожно-транспортных ситуаций в процессе управления транспортным средством (составом транспортных средств);
- своевременно принимать правильные решения и уверенно действовать в сложных и



опасных дорожных ситуациях;

- выполнять мероприятия по оказанию первой помощи пострадавшим в дорожно-транспортном происшествии;
- совершенствовать свои навыки управления транспортным средством (составом транспортных средств).

### 3. Рабочий учебный план

Учебные предметы	Количество часов		
	Всего	В том числе	
		Теоретические занятия	Практические занятия
<b>Учебные предметы специального цикла</b>			
Устройство и техническое обслуживание транспортных средств категории "А" как объектов управления. <b>Контрольная работа</b>	4	2	2
Основы управления транспортными средствами категории "А". <b>Контрольная работа</b>	6	4	2
Вождение транспортных средств категории "А" (с механической трансмиссией).	10	---	10
<b>Квалификационный экзамен</b>			
Квалификационный экзамен	4	2	2
<b>Итого</b>	<b>24</b>	<b>8</b>	<b>16</b>

Примечания:

1. Качество усвоения материала по учебным предметам оценивается преподавателем по итогам промежуточной аттестации.
2. Проверка качества выполнения практической квалификационной работы проводится индивидуально с каждым обучающимся.

Вождение проводится вне сетки учебного времени. По окончании обучения вождению на транспортном средстве с механической трансмиссией обучающийся допускается к сдаче квалификационного экзамена на транспортном средстве с механической трансмиссией. По окончании обучения вождению на транспортном средстве с автоматической трансмиссией обучающийся допускается к сдаче квалификационного экзамена на транспортном средстве с автоматической трансмиссией.

### 4. Календарный учебный график

1. Продолжительность обучения по Программе составляет 24 часа, из них 8 часов – теоретические занятия, 16 часов – практические занятия по вождению транспортных средств категории «А» (с механической трансмиссией).
2. Сроки обучения при распределении учебной нагрузки по 4 часа занятий в неделю составляют 3 недели.
3. По окончании изучения учебных предметов проводится комплексный квалификационный экзамен.
4. Сроки сдачи квалификационного экзамена в ГИБДД определяются экзаменационно-регистрационным отделом Управления ГИБДД по г.Казани.



Предмет	Устройство и тех обслуж. ТС категории «А»	Основы управления ТС Кат. «А»	Вождение ТС кат. «А»
1 неделя	Т1,-1 час	Т1-2 часа	Вождение проводится по индивидуальному графику из расчета: 10 часов на одного человека
2неделя	Т 2-1 час	Т2, П.3.-2 часа	
3 неделя	П.3, К.Р.-2 часа	Т3, П.3, К.Р. – 2 часа	
К.Э	К.Э. по специальному циклу – 2 часа		К.Э. по вождению – 2 часа

Т-тема,

1,2 – номер темы

П.3.- практическое занятие

К.Р. – контрольная работа

К.Э.- квалификационный экзамен

### Специальный цикл Программы

#### Тематический план учебного предмета

#### "Устройство и техническое обслуживание транспортных средств категории "А" как объектов управления".

#### Распределение учебных часов по разделам и темам

Наименование разделов и тем	Количество часов		
	Всего	В том числе	
		Теоретические занятия	Практические занятия
<b>Устройство транспортных средств</b>			
Общее устройство транспортных средств категории «А»	1	1	--
Ходовая часть и тормозные системы	1	1	--
Итого по разделу	2	2	--
<b>Техническое обслуживание</b>			
Устранение неисправностей.* <b>Контрольная работа</b>	2	--	2
Итого по разделу	2	--	2
<b>Итого</b>	<b>4</b>	<b>2</b>	<b>2</b>

\* - Практическое занятие проводится на учебном транспортном средстве.

#### Программа учебного предмета Устройство и техническое обслуживание транспортных средств категории "А" как объектов управления".

#### **Раздел 1. Устройство транспортных средств.**

##### **Тема 1. Общее устройство транспортных средств категории «А»**

Классификация и основные технические характеристики транспортных средств категории «А»; общее устройство транспортных средств категории «А», назначение основных агрегатов и систем; назначение и расположение органов управления, контрольных измерительных приборов, индикаторов, звуковых сигнализаторов, и сигнальных ламп.

##### **Тема 2. Ходовая часть и тормозные системы**

Особенности устройства ходовой части транспортных средств категории «А»; виды мотоциклетных колес; крепление колес; конструкция и маркировка мотоциклетных шин;



условия эксплуатации шин, обеспечивающие их надежность; неисправности ходовой части, при наличии которых запрещается эксплуатация транспортного средства; особенности устройства тормозных механизмов и тормозных приводов; неисправности тормозных систем, при наличии которых запрещается эксплуатация транспортного средства.

## Раздел 2. Техническое обслуживание

### Практическое занятие: Устранение неисправностей

Проверка и доведения до нормы уровня масла в системе смазки двигателя; проверка и доведения до нормы уровня охлаждающей жидкости в системе охлаждения двигателя; проверка и доведения до нормы уровня тормозной жидкости в гидроприводе тормозной системы; проверка и доведения до нормы давления воздуха в шинах колес; проверка и регулировка натяжения цепи привода вторичной передачи; проверка состояния аккумуляторной батареи; снятие и установка аккумуляторной батареи; снятие и установка колеса; снятие и установка электроламп; снятие и установка плавкого предохранителя.

**Контрольная работа:** Решение тематических и ситуационных задач по темам раздела, контроль знаний.

### Используемая литература:

#### Основная литература:

1. Экзаменационные билеты для сдачи экзаменов на право управления ТС кат. А, В. Москва, 2015 г.;
2. ПДД 2015 в цветных иллюстрациях, г. Казань, Техно-торг групп. 2015 г.;
3. Методическое пособие по предмету «Основы законодательства в сфере дорожного движения». Москва, 2013 г., часть 1;
4. Методическое пособие по предмету «Основы законодательства в сфере дорожного движения». Москва, 2013 г., часть 2;
5. А.И. Копусов-Долинин. Учебно-методическое пособие для подготовки водителей. Автошкола РФ, 2015
6. ПДД для велосипедистов и водителей скутеров и мопедов, Москва, А.Н.Леонтьев, 2008
7. Профессиональная подготовка водителей, Э.С. Цыганков, Москва, 2006
8. Самоучитель безопасной езды, А.А.Пинт, «За рулем», 2007

#### Дополнительная литература

1. Правила дорожного движения РФ, Москва, МирАвтоКниг, 2015 г.
2. 1.Методическое пособие для преподавателей ПДД, ООО «УКЦ МААШ», 2008г.;
3. 2.Комментарии к экзаменационным билетам, «Рецепт-Холдинг», 2008г.;
4. 3.Сборник задач по ПДД, В.И. Жулев, Р.Я. Гетманов, 1982г.;
5. 4.Сборник нормативно-правовых документов по БДД на АТС, 3 части Красково, 2006г.
6. 5.Комментарии к ПДД, ЧД «Третий Рим», 2007г.;
7. 6.Учебное пособие для подготовки водителей ТС кат. А, В, Москва, «ИДТР», 2009г.;
8. 7.Сборник негласных правил дорожного движения «Законы дороги» «ТНК»;
9. 8.ПДД, Н.Я. Жульнев, 2006г.;
10. 9.Учебник для автошкол + экзаменационные задачи для подготовки водителей ТС кат. А, В, Москва, 2009г.;



**Тематический план учебного предмета "Основы управления транспортными средствами категории "А".**

**Распределение учебных часов по разделам и темам**

Наименование разделов и тем	Количество часов		
	Всего	В том числе	
		Теоретические занятия	Практические занятия
Приемы управления транспортным средством	2	2	--
Управление транспортным средством в штатных ситуациях	2	1	1
Управление транспортным средством в нештатных ситуациях. <b>Контрольная работа</b>	2	1	1
Итого	6	4	2

**Программа учебного предмета**

**"Основы управления транспортными средствами категории "А".**

**Тема 1. Приемы управления транспортным средством**

Силы, действующие на транспортное средство в различных условиях движения; устойчивость транспортного средства; влияние гироскопического момента на движение транспортного средства в повороте; посадка водителя, экипировка водителя; активная и пассивная безопасность транспортного средства; регулировка органов управления и зеркал заднего вида; подготовка транспортного средства к выезду; порядок пуска двигателя; техника выполнения операций с органами управления; правила пользования сцеплением, обеспечивающие его длительную и надежную работу; порядок действия органами управления при трогании с места, разгоне с последовательным переключением передач в восходящем порядке, снижении скорости движения с переключением передач в нисходящем порядке, торможение двигателем; выбор оптимальной передачи при различных скоростях движения; действия ручным и ножным тормозом, обеспечивающее плавное замедление в штатных ситуациях и реализацию максимальной тормозной силы в нештатных режимах торможения; прерывистый, ступенчатый и комбинированные способы торможения; особенности управления мотоциклом при наличии антиблокировочной системы (далее-АБС); особенности управления мотоциклом с автоматизированной и бесступенчатой коробкой передач.

**Тема 2. Управление транспортным средством в штатных ситуациях**

Маневрирование в ограниченном пространстве; особенности траектории движения транспортного средства при маневрировании; приемы управления транспортным средством при прохождении поворотов различного радиуса; выбор безопасной скорости и траектории движения в зависимости от состояния дорожного покрытия, радиуса поворота и конструктивных особенностей транспортного средства; действия водителя при движении в транспортном потоке; выбор скорости и расположение транспортного средства на проезжей части в различных условиях движения, в том числе при интенсивном движении; алгоритм действий водителя при выполнении перестроений и объезде препятствий; пользование зеркалами заднего вида; порядок выполнения обгона; определение целесообразности обгона в зависимости от интенсивности транспортного потока, условий видимости и состояния дорожного покрытия, а также скорости движения обгоняемого транспортного средства; способы выполнения разворота вне перекрестков; остановка на проезжей части дороги и за ее пределами; действия водителя при вынужденной остановке в местах, где остановка запрещена; меры предосторожности при приближении к перекресткам; определение порядка



проезда регулируемых и нерегулируемых перекрестков; выбор траектории движения при выполнении поворотов и разворота на перекрестках; управление транспортным средством при проезде пешеходных переходов, мест остановок маршрутных транспортных средств, железнодорожных переездов, мостов, тоннелей; порядок движения в жилых зонах; особенности управления транспортным средством при движении по автомагистралям, а также при въезде на автомагистраль и съезде с них; движение в горной местности, на крутых подъемах и спусках; движение по опасным участкам дорог (сужение проезжей части, свежеложенное покрытие дороги, битумные и гравийные покрытия); меры предосторожности при движении по ремонтируемым участкам дорог, применяемые предупредительные и световые сигналы; управление транспортным средством при движении в условиях недостаточной видимости (ночь, туман, дождь); особенности управления транспортным средством категории «А» при движении по дороге с низким коэффициентом сцепления дорожного покрытия; особенности управления транспортным средством с боковым прицепом; перевозка пассажиров и грузов; ограничения по перевозке детей на заднем сиденье транспортного средства; обеспечение безопасной перевозки детей в боковом прицепе.

Решение тематических и ситуационных задач по темам раздела, контроль знаний.

### **Тема 3. Управление транспортным средством в нештатных ситуациях**

Понятие о нештатной ситуации; причины возможных нештатных ситуаций, возникающих при встраивании в транспортный поток, пересечении транспортного потока, обгоне, торможении при неожиданном появлении препятствия, объезде препятствия, движении по участку дороги с поперечным уклоном, выезде из леса на открытый участок дороги при сильном боковом ветре, действия органами управления скоростью и тормозами при буксовании и буксировки колес; регулирование скорости в процессе разгона, предотвращающее буксование ведущего колеса; действия водителя при блокировке колес в процессе экстренного торможения; объезд препятствия как средство предотвращения наезда, когда затормозить уже невозможно; занос и снос транспортного средства, причины их возникновения; действия водителя по предотвращению заноса и сноса транспортного средства; действия водителя по прекращению заноса и сноса транспортного средства; действия водителя транспортного средства при превышении безопасной скорости на входе в поворот; действия водителя при угрозе столкновения, отказе тормоза, разрыве шины в движении; действия водителя при возгорании транспортного средства;

**Контрольная работа.** Решение тематических и ситуационных задач по темам раздела, контроль знаний.

### **Используемая литература :**

#### **Основная литература:**

1. Учебник водителя: Правила дорожного движения. Н.Я.Жульнев. -М.ООО «Книжное издательство «За рулем», 2007.-224с
2. Основы само-и взаимопомощи на дорогах. И.М.Ахметзянов, Ф.М.Шакиров.-Казань НПО «Медикосервис»1998-128с
3. Мастерство вождения. С.Ф.Зеленин, Ю.Г.Ямбулатов-М.:ООО «Мир Автокниг»2008-96с
4. Психологические основы уверенного и безопасного управления автомобилем. В.П.Гудков-М.:ООО «Мир Автокниг» 2012-64с
5. Самоучитель безопасной езды. А.А.Пинт-М.:ООО «Книжное издательство «За рулем» 2007г.-176с
6. Профессиональная подготовка водителей. Э.С.Цыганков-М.:Альдина, Эксмо,2006.-336с.
7. Права водителя. Н.М.Удалова, Д.Ю.Богатырев-М.:Эксмо,2012-192с
8. Женщине за рулем. А.А.Ханников-Минск: Современ.шк.2006-400с
9. Правила дорожного движения Российской Федерации 2015г– Техно-Торг групп, 2015.-76с



### **Дополнительная литература:**

1. Безопасность дорожного движения. В.Ф. Бершадский, Н.И. Дудко- Мн., 1990
2. За рулем женщина. С. Гросзова-М. 1991г.
3. Современная женщина. За рулем без проблем. Н.А. Приц-М. 2001г.
4. 120 приемов контраварийного вождения. Э.С. Цыганков-М.: Рипол классик. 2005г.
5. Скоростное руление в критических ситуациях. Э.С. Цыганков –М.: Транспорт, 1993г.
6. Экстремальное вождение. Э.С. Цыганков-М.: ООО «РМГ Мультимедия» 2004г.
7. Безопасное прохождение поворотов. Э.С. Цыганков-М.: ООО «РМГ Мультимедия» 2003г.
8. Контраварийная подготовка водителей. Э.С. Цыганков-М.: Транспорт, 1993г.
9. Экстремальное маневрирование. Э.С. Цыганков-М.: Транспорт, 1993г.

**Тематический план учебного предмета**  
**"Вождение транспортных средств категории "А"**  
**(для транспортных средств с механической трансмиссией).**  
**Распределение учебных часов по разделам и темам**

Наименование заданий	Количество часов практического обучения
<b>Первоначальное обучение вождению</b>	
Пуск двигателя, начало движения, переключение передач в восходящем порядке, переключение передач в нисходящем порядке, остановка, выключение двигателя	2
Начало движения, движение по кольцевому маршруту, остановка с применением различных способов торможения	2
Повороты в движении, разворот для движения в обратном направлении	2
Движение в ограниченных проездах, сложное маневрирование	4
Итого	10

**Программа учебного предмета**  
**"Вождение транспортных средств категории "А"**

**Тема 1. Пуск двигателя, начало движения, переключение передач в восходящем порядке, переключение передач в нисходящем порядке, остановка, выключение двигателя**

Действия при пуске и выключении двигателя; действия при включении 1-й передачи и начале движения; действия при остановке и включении нейтральной передачи; действия при пуске двигателя, начале движения, переключении с 1-й на 2-ю передачу, переключении с 2-й передачи на 1-ю, остановке, выключении двигателя.

**Тема 2. Начало движения, движение по кольцевому маршруту, остановка с применением различных способов торможения.**

Начало движения, разгон с переключением передач в восходящем порядке и снижение скорости с переключением передач в нисходящем порядке при движении по кольцевому маршруту, торможение двигателем, остановка; начало движения, разгон, движение по прямой, остановка в заданном месте с применением плавного торможения; начало движения, разгон, движение по прямой, остановка в заданном месте с применением прерывистого торможения (для транспортных средств, не оборудованных АБС); начало движения, разгон, движение по прямой, остановка в заданном месте с применением ступенчатого торможения





(для транспортных средств, не оборудованных АБС); начало движения, разгон, движение по прямой, остановка в заданном месте с применением экстренного торможения.

### **Тема 3. Повороты в движении, разворот для движения в обратном направлении**

начало движения, разгон, движение по прямой, снижение скорости, переход на низшую передачу, включение правого указателя поворота, поворот направо, выключение указателя поворота, разгон; начало движения, разгон, движение по прямой, снижение скорости, переход на низшую передачу, включение левого указателя поворота, поворот налево, выключение указателя поворота, разгон; начало движения, разгон, движение по прямой, выбор места для разворота, снижение скорости, включение правого указателя поворота, остановка, включение левого указателя поворота, разворот без применения заднего хода, разгон; подача предупредительных сигналов рукой при поворотах, развороте и остановке.

### **Тема 4. Движение в ограниченных проездах, сложное маневрирование**

проезд "габаритного коридора"; движение по "габаритному полукругу"; движение по траектории "змейка"; проезд по "колейной доске"; движение по "габаритной восьмерке"; движение по наклонному участку, остановка на подъеме, начало движения на подъеме, остановка на спуске, начало движения на спуске.

**Квалификационный экзамен по циклам Программы-** 4 часа. Проводится в виде тестирования: решения тематических и ситуационных задач по всем темам базового и специального цикла в письменном виде и на компьютере. По учебному предмету «Вождение транспортных средств категории «А» в виде вождения мотоцикла на закрытой площадке.

## **6. Условия реализации программы**

6.1. Организационно-педагогические условия реализации Программы обеспечивают реализацию Программы в полном объеме, соответствие качества подготовки слушателей установленным требованиям, соответствие применяемых форм, средств, методов обучения и воспитания возрастным, психофизическим особенностям, склонностям, способностям, интересам и потребностям слушателей.

Теоретическое обучение проводится в оборудованных учебных кабинетах с использованием учебно-материальной базы, соответствующей установленным требованиям.

Наполняемость учебной группы не превышает 30 человек.

Продолжительность учебного часа теоретических и практических занятий составляет 1 академический час (45 минут). Продолжительность учебного часа практического обучения вождению составляет 1 астрономический час (60 минут).

Учебные кабинеты для проведения теоретических занятий находятся:

1. Республика Татарстан, город Казань, улица Серова, дом 2;
2. Республика Татарстан, город Казань, улица Академика Королева, дом 47;

Обучение вождению проводится вне сетки учебного времени мастером производственного обучения индивидуально с каждым слушателем в соответствии с графиком очередности обучения вождению.

Практическое обучение вождению транспортных средств проводится на закрытой площадке по адресу:

1. Республика Татарстан, город Казань, пр-т Ф.Амирхана, д.1Г

К практическому обучению допускаются лица, представившие медицинскую справку установленного образца и знающие требования Правил дорожного движения.

На занятии по вождению обучающий (мастер производственного обучения) должен иметь при себе документ на право обучения вождению транспортного средства данной категории, подкатегории, а также удостоверение на право управления транспортным средством соответствующей категории, подкатегории.

Транспортные средства, используемые для обучения вождению, соответствуют материально-техническим условиям, предусмотренным пунктом 6.3 Программы.



6.2. Педагогические работники, реализующие программу профессионального обучения водителей транспортных средств, в том числе преподаватели учебных предметов, мастера производственного обучения, удовлетворяют квалификационным требованиям, указанным в Едином квалификационном справочнике педагогических работников.

Педагогические работники имеют высшее профессиональное образование или среднее профессиональное образование и дополнительное профессиональное образование по направлению деятельности.

Преподаватели учебных предметов имеют диплом о высшем профессиональном образовании или среднем профессиональном образовании и дополнительное профессиональное образование по направлению деятельности, удостоверение о повышении квалификации (проходят не реже чем один раз в три года).

Мастера производственного обучения имеют высшее профессиональное образование или среднее профессиональное образование.

Мастера производственного обучения имеют документ, подтверждающий право обучения вождению транспортного средства данной категории, удостоверение о повышении квалификации (проходят не реже чем один раз в три года), удостоверение на право управления транспортным средством данной категории.

Преподаватели и Мастера производственного обучения, являющиеся штатными сотрудниками, не имеющие специальной подготовки или стажа работы, но обладающие достаточным практическим опытом и компетентностью, выполняющие качественно и в полном объеме возложенные на них должностные обязанности, по рекомендации аттестационной комиссии Организации, в порядке исключения, могут быть назначены на соответствующие должности так же, как и лица, имеющие специальную подготовку и стаж работы в порядке, установленном Приказом Минобрнауки РФ от 07.04.2014 №276 «Об утверждении порядка проведения аттестации педагогических работников организация, осуществляющих образовательную деятельность».

6.3. Информационно – методические условия реализации образовательной программы включают:

- Учебный план;
- Календарный учебный график;
- Рабочие программы учебных предметов;
- Методические материалы и разработки;
- Расписание занятий.

6.4 Материально-технические условия реализации Программы.

Учебные транспортные средства категории "А" представлены механическими транспортными средствами, зарегистрированными в установленном порядке.

Механические транспортные средства, используемые для обучения вождению, оборудованы зеркалами заднего вида для слушателя в соответствии с пунктом 8 Основных положений по допуску транспортных средств к эксплуатации и обязанности должностных лиц по обеспечению безопасности дорожного движения, утвержденных Постановлением Совета Министров - Правительства Российской Федерации от 23 октября 1993 г. N 1090 "О Правилах дорожного движения" (Собрание актов Президента и Правительства Российской Федерации, 1993, N 47, ст. 4531; Собрание законодательства Российской Федерации, 1998, N 45, ст. 5521; 2000, N 18, ст. 1985; 2001, N 11, ст. 1029; 2002, N 9, ст. 931; N 27, ст. 2693; 2003, N 20, ст. 1899; 2003, N 40, ст. 3891; 2005, N 52, ст. 5733; 2006, N 11, ст. 1179; 2008, N 8, ст. 741; N 17, ст. 1882; 2009, N 2, ст. 233; N 5, ст. 610; 2010, N 9, ст. 976; N 20, ст. 2471; 2011, N 42, ст. 5922; 2012, N 1, ст. 154; N 15, ст. 1780; N 30, ст. 4289; N 47, ст. 6505; 2013, N 5, ст. 371; N 5, ст. 404; N 24, ст. 2999; N 31, ст. 4218; N 41, ст. 5194).



### 7. Перечень учебного оборудования

Наименование учебного оборудования	Вид учебного оборудования	Единица измерения	Количество
Оборудование и технические средства обучения			
Компьютер с соответствующим программным обеспечением	ЭУП	шт.	4
Телевизор	ЭУП	шт.	1
Магнитная доска со схемой населенного пункта	ДМ	шт.	1
Учебно-наглядные пособия			
Основы управления транспортными средствами			
Сложные дорожные условия	НП	шт.	1
Виды и причины ДТП	НП	шт.	1
Типичные опасные ситуации	ЭУП	шт.	1
Сложные метеоусловия	НП	шт.	1
Движение в темное время суток	НП	шт.	1
Посадка водителя за рулем. Экипировка водителя	ЭУП	шт.	1
Способы торможения	НП, ЭУП	шт.	1
Тормозной и остановочный путь	ЭУП	шт.	1
Действия водителя в критических ситуациях	ЭУП	шт.	1
Силы, действующие на транспортное средство	ЭУП	шт.	1
Управление мотоциклом в нестандартных ситуациях	ЭУП	шт.	1
Профессиональная надежность водителя	ЭУП	шт.	1
Дистанция и боковой интервал. Организация наблюдения в процессе управления транспортным средством	ЭУП	шт.	1
Влияние дорожных условий на безопасность движения	ЭУП	шт.	1

*Сидя*



Безопасное прохождение поворотов	ЭУП	шт.	1
Безопасность пассажиров транспортных средств	ЭУП	шт.	1
Безопасность пешеходов и велосипедистов	ЭУП	шт.	1
Типичные ошибки пешеходов	ЭУП	шт.	1
Типовые примеры допускаемых нарушений ПДД	ЭУП	шт.	1
Устройство и техническое обслуживание транспортных средств категории "А" как объектов управления			
Классификация мотоциклов	ЭУП	шт.	1
Общее устройство мотоцикла	ЭУП	шт.	1
Общее устройство и принцип работы двухтактного двигателя внутреннего сгорания	ЭУП	шт.	1
Общее устройство и принцип работы четырехтактного двигателя внутреннего сгорания	ЭУП	шт.	1
Горюче-смазочные материалы и специальные жидкости	ЭУП	шт.	1
Схемы трансмиссии мотоциклов с различными типами приводов	ЭУП	шт.	1
Общее устройство первичной (моторной) передачи	ЭУП	шт.	1
Общее устройство и принцип работы сцепления	ЭУП	шт.	1
Устройство механического и гидравлического привода выключения сцепления	ЭУП	шт.	1
Общее устройство и принцип работы механической коробки передач	ЭУП	шт.	1
Общее устройство и принцип работы автоматизированной и бесступенчатой коробки передач	ЭУП	шт.	1
Устройство и принцип работы пускового механизма с механическим	ЭУП	шт.	1

*Смирнов*



приводом (кик-стартера)			
Вторичная (задняя) цепная и ременная передачи	ЭУП	шт.	1
Карданная передача, главная передача (редуктор)	ЭУП	шт.	1
Общее устройство рамы мотоцикла, рамы и кузова бокового прицепа	ЭУП	шт.	1
Передняя и задняя подвески мотоцикла	ЭУП	шт.	1
Виды мотоциклетных колес. Конструкция и маркировка мотоциклетных шин	ЭУП	шт.	1
Общее устройство и принцип работы тормозных систем	ЭУП	шт.	1
Антиблокировочная система тормозов (АБС)	ЭУП	шт.	1
Общее устройство и маркировка аккумуляторных батарей	ЭУП	шт.	1
Общее устройство и принцип работы генератора	ЭУП	шт.	1
Общее устройство и принцип работы стартера	ЭУП	шт.	1
Общее устройство и принцип работы бесконтактной и микропроцессорной систем зажигания	ЭУП	шт.	1
Общее устройство и принцип работы внешних световых приборов и звуковых сигналов	ЭУП	шт.	1
Контрольный осмотр и ежедневное техническое обслуживание мотоцикла	ЭУП	шт.	1
Информационные материалы			
Информационный стенд	ДМ	шт.	1
Закон Российской Федерации от 7 февраля 1992 г. N 2300-1 "О защите прав потребителей"	ДМ	шт.	1
Копия лицензии с соответствующим приложением	ДМ	шт.	1
Примерная программа переподготовки водителей транспортных средств с категории «М»	ДМ	шт.	1

*Handwritten signature*



на категорию "А"			
Программа переподготовки водителей транспортных средств с категории «М» на категорию "А", согласованная с Госавтоинспекцией	ДМ	шт.	1
Учебный план	ДМ	шт.	1
Календарный учебный график (на каждую учебную группу)	ДМ	шт.	1
Расписание занятий (на каждую учебную группу)	ДМ	шт.	1
График учебного вождения (на каждую учебную группу)	ДМ	шт.	1
Книга жалоб и предложений	ДМ	шт.	1
Адрес официального сайта в сети "Интернет"	DVIGENIEKZN.RU		

Участок закрытой площадки для первоначального обучения вождению транспортных средств, используемый для выполнения учебных (контрольных) заданий, предусмотренных Программой, имеет ровное и однородное асфальтное покрытие, обеспечивающее круглогодичное функционирование. Закрытая площадка имеет установленное по периметру ограждение, препятствующее движению по их территории транспортных средств и пешеходов, за исключением учебных транспортных средств, используемых в процессе обучения. Наклонный участок (эстакада) имеет продольный уклон относительно поверхности закрытой площадки в пределах 8-16% включительно.

При проведении промежуточной аттестации и квалификационного экзамена коэффициент сцепления колес транспортного средства с покрытием закрытой площадки в целях безопасности, а также обеспечения объективности оценки в разных погодных условиях не ниже 0,4 по ГОСТ Р 50597-93 «Автомобильные дороги и улицы. Требования к эксплуатационному состоянию, допустимому по условиям обеспечения безопасности дорожного движения», что соответствует влажному асфальтобетонному покрытию.

Для разметки границ выполнения соответствующих заданий применяются конуса разметочные (ограничительные), стойки разметочные, вехи стержневые. В организации имеются съемное оборудование, позволяющее разметить границы для поочередного выполнения соответствующих заданий: конуса разметочные (ограничительные), стойки разметочные, вехи стержневые, столбики оградительные съемные, ленту оградительную, разметку временную.

Поперечный уклон участков закрытой площадки, используемых для выполнения учебных (контрольных) заданий, предусмотренных Программой, обеспечивает водоотвод с ее поверхности.

Продольный уклон закрытой площадки за исключением наклонного участка (эстакады) не более 100%.

В случае проведения обучения в темное время суток освещенность закрытой площадки не менее 20 лк. Отношение максимальной освещенности к средней не более 3:1. Показатель ослепленности установок наружного освещения не превышает 150.



Оценка состояния учебно-материальной базы по результатам самообследования образовательной организацией размещается на официальном сайте ООО «Автошкола «Движение» в информационно-телекоммуникационной сети «Интернет» на сайте Dvigeniekzn.ru

## 8. Система оценки результатов освоения Программы

Промежуточная аттестация слушателей по теоретическим предметам осуществляется в форме контрольных работ, проводимых в соответствии с календарным учебным графиком прохождения программы переподготовки водителей транспортных средств с категории «М» на категорию «А».

Промежуточная аттестация по практическому вождению транспортных средств осуществляется путем выполнения контрольных заданий.

Профессиональная подготовка завершается итоговой аттестацией в форме квалификационного экзамена. Квалификационный экзамен включает в себя практическую квалификационную работу и проверку теоретических знаний. Слушатели, получившие по итогам промежуточной аттестации (контрольных работ) неудовлетворительную оценку, к сдаче квалификационного экзамена не допускаются.

К проведению квалификационного экзамена привлекаются представители работодателей, их объединений (по необходимости).

Квалификационные экзамены проводятся по окончании изучения учебных предметов:

- теоретический экзамен, 2 часа;
- практический экзамен – 2 часа.

Проверка теоретических знаний при проведении квалификационного экзамена проводится по предметам:

- «Основы законодательства в сфере дорожного движения»;
- " Устройство и техническое обслуживание транспортных средств категории "А" как объектов управления ";
- "Основы управления транспортными средствами категории "А";

Промежуточная аттестация и проверка теоретических знаний при проведении квалификационных экзаменов проводятся с использованием материалов, утвержденных директором ООО «Автошкола «Движение»

Практическая квалификационная работа при проведении квалификационного экзамена состоит из одного этапа. Проверяются навыки управления транспортным средством категории "А" на закрытой площадке.

Результаты квалификационного экзамена оформляются протоколом. По результатам квалификационного экзамена выдается свидетельство о профессии водителя.

Индивидуальный учет результатов освоения слушателями образовательных программ, а также хранение в архивах информации об этих результатах осуществляется на бумажных и электронных носителях.

Учебно-методические материалы, обеспечивающие реализацию рабочей программы представлены:

- примерной программой профессиональной переподготовки водителей транспортных средств с категории «М» на категорию «А», утвержденной в установленном порядке;
- программой профессиональной переподготовки водителей транспортных средств с категории «М» на категорию «А», согласованной с Управлением ГИБДД МВД по Республике Татарстан и утвержденной директором ООО «Автошкола «Движение»;
- методическими рекомендациями по организации образовательного процесса, утвержденными директором ООО «Автошкола «Движение»;
- материалами для проведения промежуточной и итоговой аттестации слушателей, утвержденными директором ООО «Автошкола «Движение».

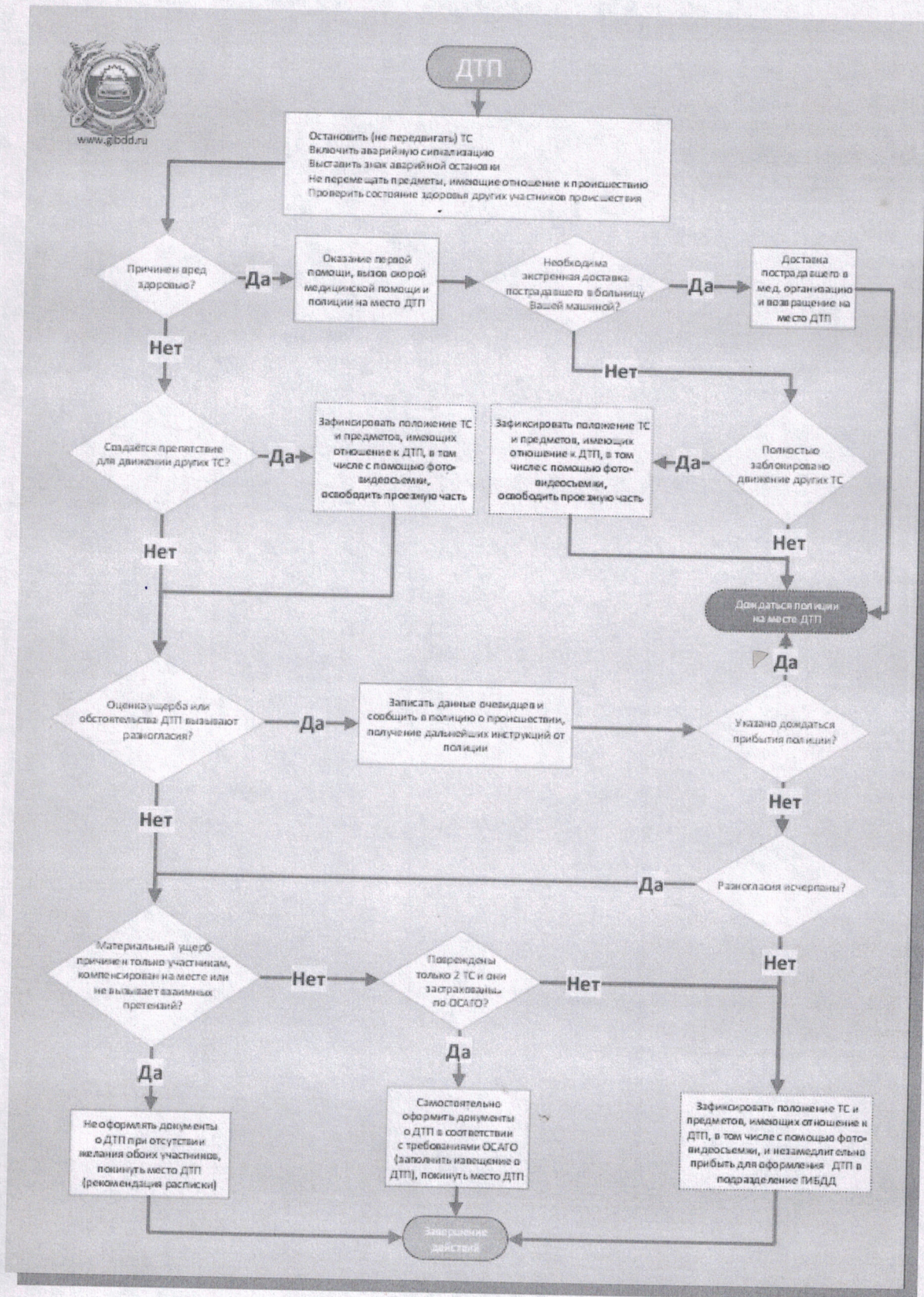


## 9. Изменения в ПДД с 1 июля 2015 года

С 1 июля 2015 года вступили в силу изменения в ПДД РФ, связанные с процедурой оформления ДТП. Согласно поправкам, водители обязаны освобождать проезжую часть в случае ДТП без погибших или пострадавших если создаются препятствия для движения других транспортных средств. При взаимном согласии участников происшествия в оценке его обстоятельств сообщать о ДТП в полицию необязательно. При наличии разногласий необходимо предварительно сообщить о ДТП в полицию для получения дальнейших указаний о порядке оформления ДТП. Перед тем как освободить проезжую часть, водители обязаны зафиксировать все, что связано с ДТП, при помощи фото- или видеосъемки, а затем прибыть в подразделение ГИБДД или на ближайший пост ДПС для оформления происшествия. Госавтоинспекция МВД по Республике Татарстан напоминает: в соответствии с ч. 1 ст. 12.27 КоАП РФ невыполнение водителем обязанностей, предусмотренных Правилами дорожного движения, в связи с дорожно-транспортным происшествием, участником которого он является, влечет наложение административного штрафа в размере одной тысячи рублей. Для помощи водителям - участникам ДТП - на официальном сайте Госавтоинспекции ([gibdd.ru](http://gibdd.ru)) реализован специальный информационно-справочный ресурс, который в интерактивном режиме предоставляет подробное описание порядка оформления ДТП в зависимости от дорожной ситуации. Для того чтобы воспользоваться им, необходимо перейти в раздел «Правила оформления ДТП» ([vww.gibdd.ru/assistant/dtp](http://vww.gibdd.ru/assistant/dtp)), который доступен с главной страницы сайта. После ознакомления с информацией следует, последовательно отвечая на поставленные вопросы, руководствоваться тем алгоритмом действий, который соответствует вашей дорожной ситуации. Помимо интерактивного варианта алгоритма данный раздел официального сайта Госавтоинспекции позволяет скачать упрощенный вариант алгоритма действий при ДТП в виде блок-схемы (Приложение 1), которую удобно распечатать и хранить в автомобиле, чтобы руководствоваться ей, если на месте ДТП нет возможности воспользоваться Интернетом. Так же с 1 июля 2015 года вступили в силу изменения в ПДД РФ, предусматривающие обязанность пешеходов при движении по обочинам или краю проезжей части вне населенных пунктов в темное время суток или в условиях недостаточной видимости иметь при себе предметы со световозвращающими элементами и обеспечивать видимость этих предметов водителями транспортных средств. Многочисленные исследования показывают, что использование предметов со световозвращающими элементами снижает риск наезда на пешехода на величину до 65 процентов. При движении автомобиля с включенным ближним светом фар расстояние, на котором водитель может заметить пешехода в темноте, равно 25-30 метрам. Если пешеход использует предмет со световозвращающими свойствами (например, браслет или жилет), это расстояние увеличивается до 130-140 метров, а при включенном дальнем свете фар – до 400 метров. Штраф в размере 500 рублей с 1 июля ждет тех пешеходов, которые проигнорируют новые требования ПДД.

*Слав*





*Handwritten signature or mark.*